

OBEC JENIŠOVICE

Povodňový plán **pro obec Jenišovice**

Území Jenišovice, Zalažany, vodního toku Novohradka.

Správce vodního toku :

Povodí Labe, státní podnik,
Víta Nejedlého 951/8,
Slezské Předměstí
500 03 Hradec Králové
IDDS: dbyt8g2
Tel.: +420-495 088 111
E-mail: podatelna@pla.cz

Vypracoval: Alena Serbousková, DiS.

Schválil: Alena Serbousková, DiS. – starostka obce

Platnost od: 1.1.2025

Platnost do: 31.12.2026

Obec Jenišovice

Povodňový plán obecního úřadu Jenišovice

Obcí Jenišovice a její částí Zalažany protéká řeka Novohradka, která je ve správě Povodí Labe, státní podnik HK- závod Pardubice. Při dlouhodobých vydatných deštích, zvýšené sněhové nadílce a silných mrazech dochází v době tání v našem okolí, hlavně v horních oblastech (Krouna) k výraznému stoupnutí vody, tím vylití z koryta a zaplavení území okolo řeky Novohradky. Dochází k ohrožení domů a pozemků.

Ohrožená místa:

obec Jenišovice- domy čp. 1,13,14,43,44,45,46,47,65,71,72,76,77
obec Zalažany- domy čp. 5,7,8,9,10,11,14,21,22,35,40

Nebezpečná místa pro vznik ledových bariér a záatarasů:

jsou to zátoky na řece Novohradce, mezi obcemi Jenišovice a Zalažany a dále od obce Zalažany směrem po toku k Chroustovicím. Správcem toku je Povodí Labe, státní podnik HK, závod Pardubice.

Organizace povodňové ochrany

Povodňová komise Obecního úřadu Jenišovice:

předseda	Alena Serbousková, starosta obce, Jenišovice 95	tel. 602492549
místopředseda	David Pitra, člen JSDH Jenišovice, Jenišovice 80	tel. 737261273
člen	Josef Šmejda, velitel JSDH Jenišovice, Jenišovice 28	tel. 607526760
člen	Pavel Novotný, člen ZO Jenišovice, Martinice 5	tel. 735759975
člen	Pavel Sochor, starosta SDH Jenišovice, Jenišovice 84	tel. 604134982
člen	Josef Šmejda ml., strojník JSDH Jenišovice, Jenišovice 42	tel. 721927568
člen	Josef Rozlivka, velitel družstva JSDH, Mravín 26	tel. 723675182

Členové komise sledují výšku hladiny podle měrné latě umístěné u silničního mostu v Jenišovicích a u lávky v Zalažanech.

O stoupaní hladiny na úroveň jejich břehů v době deštivých srážek, nebo při tání a nebezpečí ledových ker v zimním období uvědomují předsedu komise, nebo místopředsedu komise.

Tato komise se svolává v případě nebezpečí povodně v důsledku stoupající tendence vody ve vodním toku, nebo nebezpečí ledových ker v době tání. Na základě tohoto nebezpečí zhodnocuje stav na toku – podle měrné latě. A podle výšky hladiny na měrné lati vyhláší stupeň povodňové aktivity:

- 1. stupeň (bdělost)** – nebezpečí povodně, hladina stoupá, ale bez škod
- 2. stupeň (pohotovost)** – voda se vylévá z koryta, možné škody (Q5)
- 3. stupeň (ohrožení)** – bezprostřední nebezpečí života a rozsáhlé škody (Q20)

Povodňová komise svolává jednotku SDH Jenišovice, informuje Hasičský záchranný sbor Pardubického kraje – územní odbor Chrudim a Povodňovou komisi obce s rozšířenou působností Chrudim. Ustanovuje povodňové hlídky tak, aby byla zabezpečena stálá

informovanost o stavu na vodním toku tj. od Obecního úřadu Luže, Lozice, popř. Krouna. Předává po toku Obecnímu úřadu Chroustovice a Čankovice. Vyhlášení stupňů povodňové aktivity se provádí varováním občanů – rozhlasem, telefonicky nebo osobně členy povodňové komise nebo členem JSDH Jenišovice.

Evakuační plán

V případě povodní je nutné dodržovat evakuační plán, který zajišťuje bezpečnost všech osob v ohrožené oblasti. Při vyhlášení evakuace je třeba okamžitě opustit ohrožené místo a odebrat se na určené shromaždiště, které je uvedeno v místním krizovém plánu nebo oznámeno prostřednictvím obecního rozhlasu (zpravidla budova bývalé školy Jenišovice čp.63). S sebou pouze nejnnutnější věci – osobní doklady, léky, základní hygienické potřeby, trvanlivé potraviny a pitnou vodu na několik dní. Důležité je zabezpečit obydlí – vypnout elektrický proud, zavřít hlavní uzávěr plynu a vody. Sledovat pokyny složek integrovaného záchranného systému a nevracet se do evakuované oblasti, dokud nebude oficiálně oznámeno, že je to bezpečné.

Pracovní prostředky a použitelný materiál z JSDH Jenišovice,
Dopravní prostředky včetně mechanizace AGRO a.s. Jenišovice.

Kontakty pro krizové situace:

Instituce / Funkce	Jméno	Telefon
Předseda povodňové komise obce Jenišovice	Alena Serbousková, DiS.	469 671 553 (prac. doba) 602 492 549
místopředseda povodňové komise obce Jenišovice	David Pitra	737 261 273
Předseda povodňové komise ORP Chrudim	Ing. František Pilný	469 657 141
Zástupce předsedy komise ORP Chrudim	Petr Lichtenberg	469 657 145
HZS Pardubického kraje – Pardubice		950 570 112 – 113 – 114
HZS Pardubického kraje, územní odbor Chrudim		150, 112, 469 632 925, 950 581 021 – 097, 724 180 217
HZS Vysoké Mýto		950 589 111
Záchranná služba Chrudim		155
Okresní ředitelství policie		158, 950 570 113 - 213
Havarijní služba - Plyn Inogy		1239
Havarijní služba - Voda VS Chrudim		469 699 911
Havarijní služba - Elektřina ČEZ		800 850 860
Povodí Labe, s.p. - úsekový technik	Bc. Ludvík Petřek	602 177 216
Obecní úřad Luže		469 671 101 (prac. doba), 775 222 654
Obecní úřad Chroustovice		469 674 137 (prac. doba),

		725 091 026
Obecní úřad Čankovice		469 692 540 (prac. doba), 605 978 407

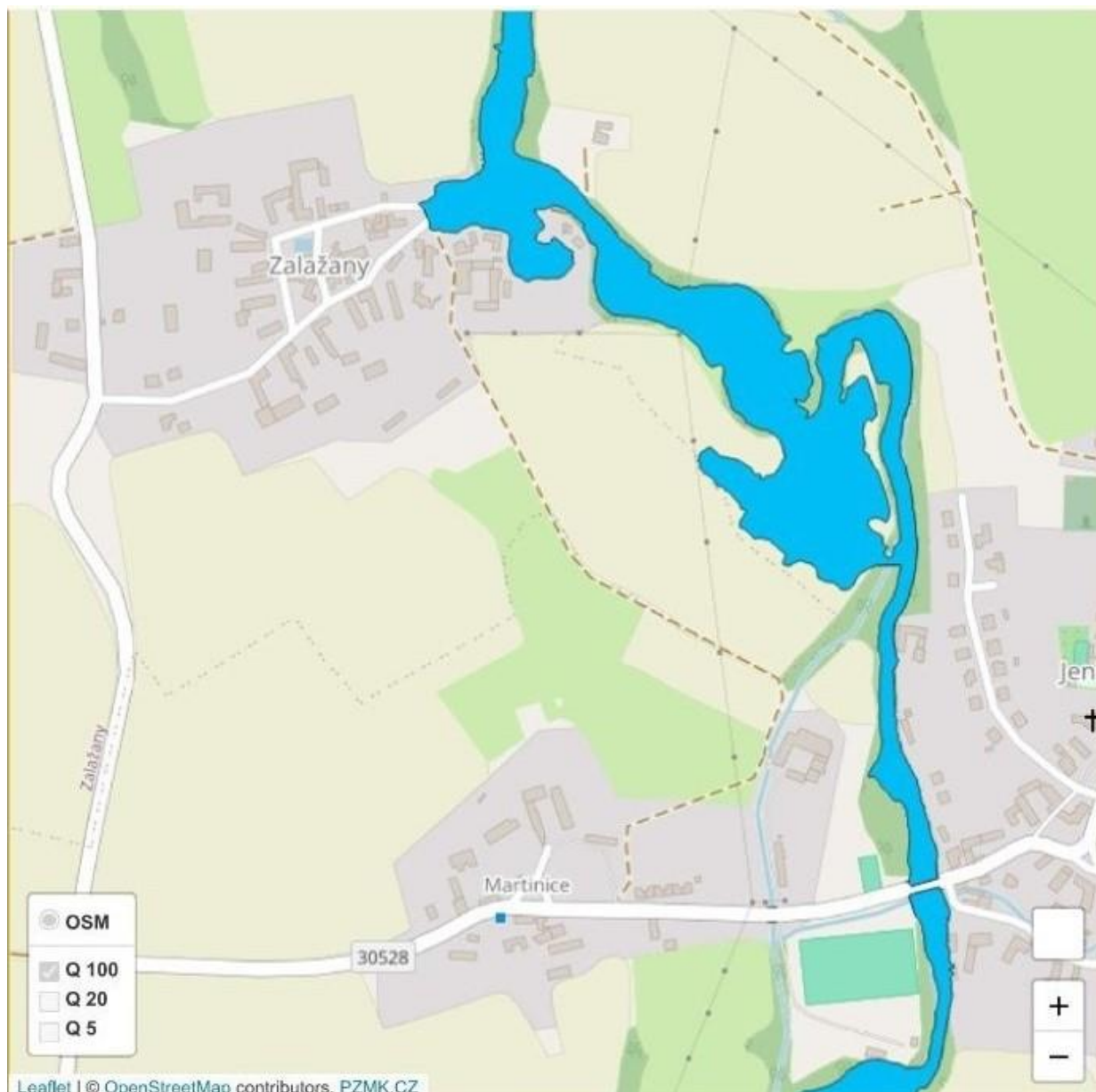
Povodňová kniha se vede na Obecním úřadě v Jenišovicích. Obsahuje veškeré záznamy o došlých a odeslaných zprávách, rozhodnutích komise a provedených opatřeních.

V Jenišovicích: 1.1.2025

Alena Serbousková DiS.
Starostka obce Jenišovice

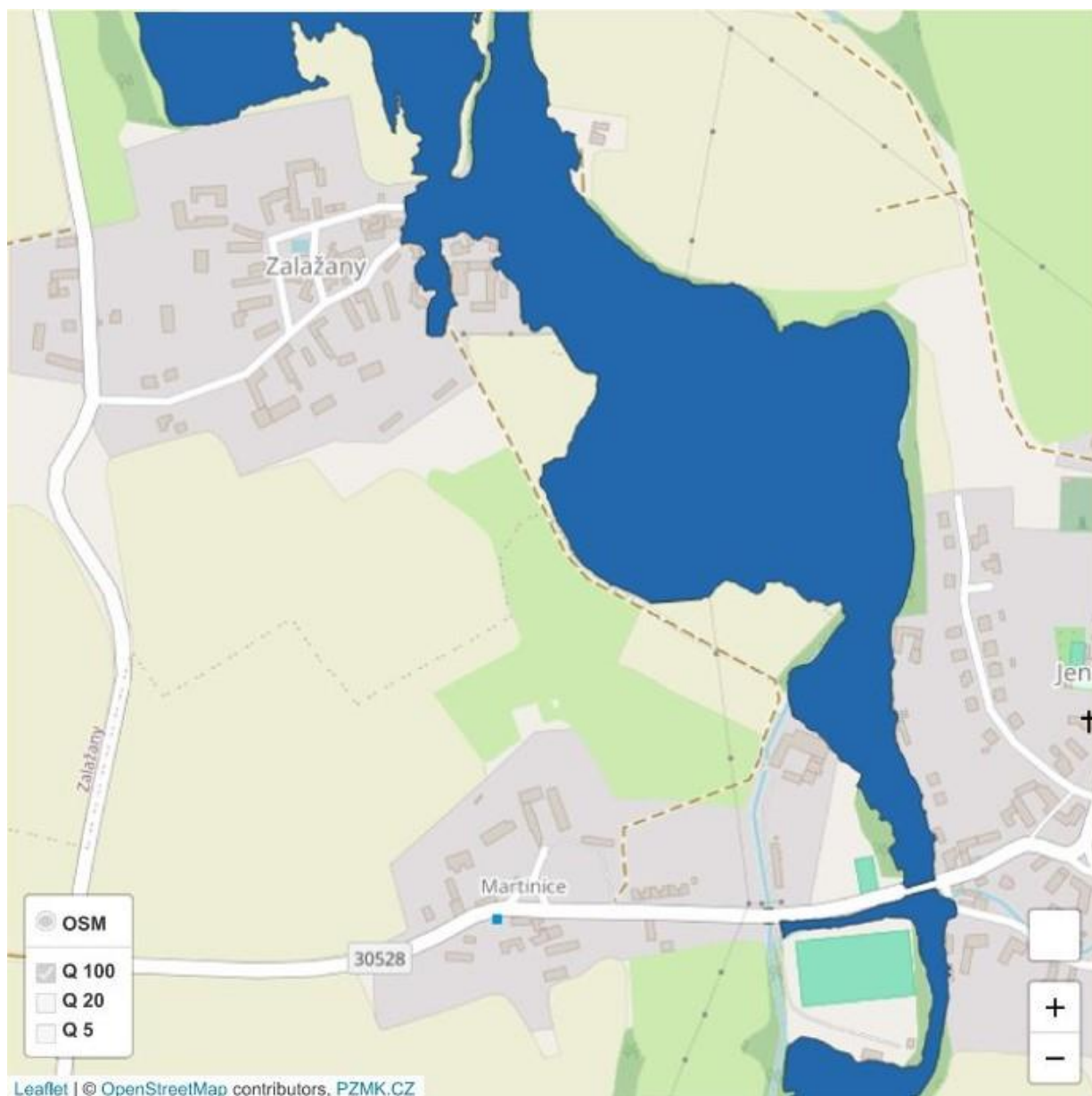
Přílohy: V přílohách je graficky znázorněn **přibližný** rozliv povodně

1. Povodňová mapa Jenišovice – záplavové hladiny Q5 – světle modrá



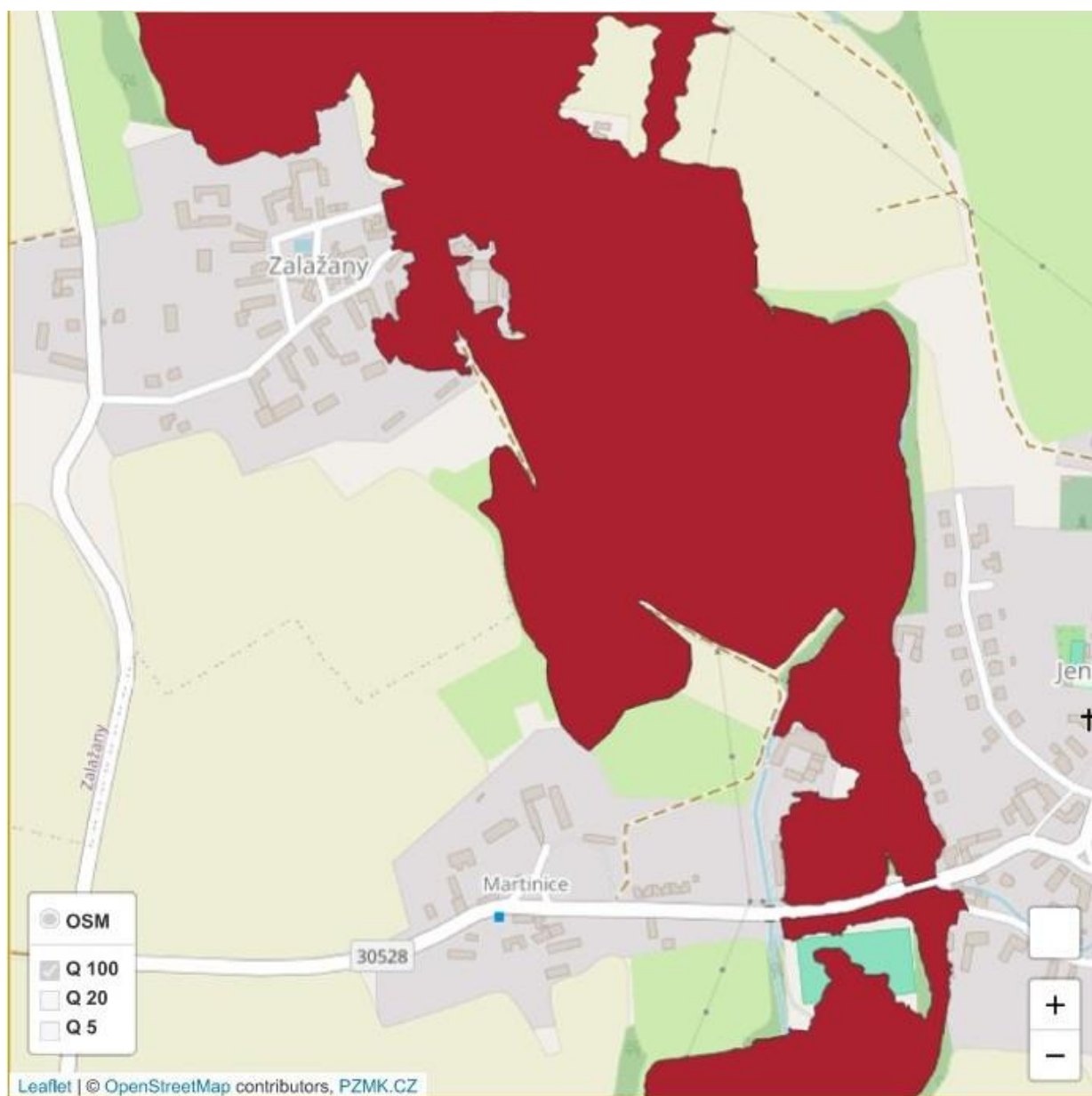
Zdroj: www.kurzy.cz

2. Povodňová mapa Jenišovice – záplavové hladiny Q20 – tmavě modrá



Zdroj:www.kurzy.cz

3. Povodňová mapa Jenišovice – záplavové hladiny Q100 – červená



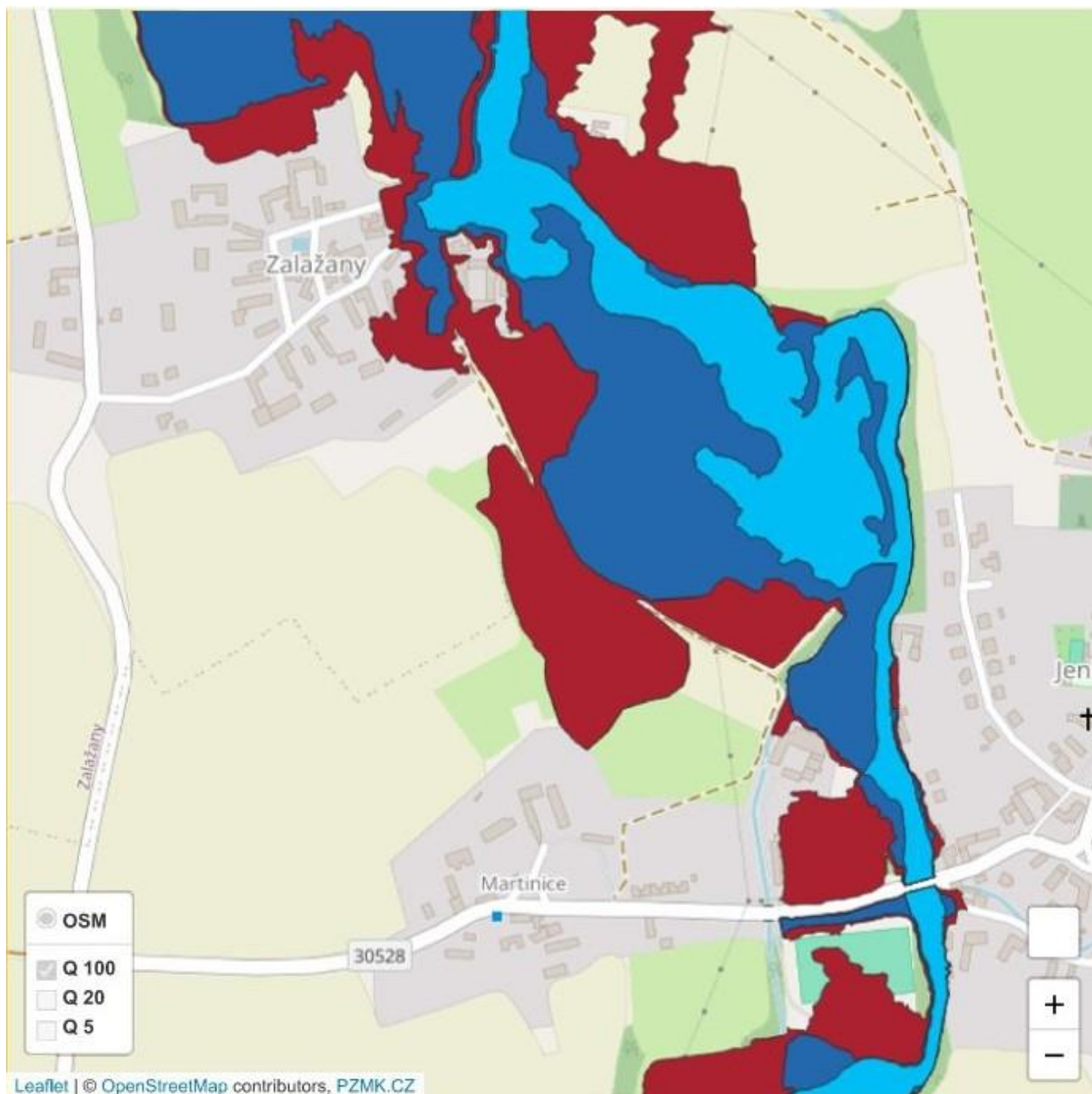
Zdroj: www.kurzy.cz

4. Povodňová mapa Jenišovice – záplavové hladiny

Q5 – světle modrá,

Q20 – tmavě modrá,

Q100 – červená



Zdroj: www.kurzy.cz

