

PROGRAM ROZVOJE OBCE
JENIŠOVICE



NA OBDOBÍ LET
2017 – 2024

AKTUALIZACE 2021

Úvod

Základním plánovacím dokumentem obce, zakotveným v zákoně č. 128/2000 Sb., o obcích, je program rozvoje obce. Jde o hlavní nástroj řízení rozvoje obce. Smyslem tvorby bylo formulovat představy o budoucnosti obce včetně navržení aktivit, které pomůžou tyto představy dosáhnout. Tento dokument byl vytvářen od začátku roku 2017 a je zpracován na roky 2017 až 2024

Koordinátorem tvorby dokumentu byla na veřejném zastupitelstvu navržena a schválena členka zastupitelstva Alena Serbousková DiS. . Byla ustavena komise jak ze zastupitelů, tak z řad občanů. na celý proces dohlížel starosta obce Lubomír Svatoš.

Členové komise:

- Svatoš Lubomír – starosta obce Jenišovice
- Pitra David – místostarosta obce Jenišovice
- Nečas Josef – člen zastupitelstva obce
- Rozlivka Josef - člen zastupitelstva obce
- Šmejdová Miroslava - členka zastupitelstva obce
- Serbousková Alena - členka zastupitelstva obce
- Pitrová Petra
- Novotný Petr
- Šmejdová Miroslava ml.
- Myšková Danuše

Do procesu tvorby PRO byla zapojena i široká veřejnost nejprve formou dotazníkového šetření (dotazníky bylo možné vyplnit v papírové i elektronické podobě) na počátku roku 2017. z celkového počtu rozdaných dotazníků bylo vráceno 47 % dotazníků, které byly pečlivě vyhodnoceny a posloužily pro tvorbu programu rozvoje obce. Následně pak byla schůzka s občany (22.6.2017), které se zúčastnilo 11 obyvatel obce a 6 zastupitelů obce a kde byli probírány konkrétní návrhy pro rozvoj obce.

Dokument je zpracováván v rámci řešení projektu „Elektronická metodická podpora tvorby rozvojových dokumentů obcí“ (CZ.1 .04/4 .1 .00/62.00008), jehož nositelem bylo Ministerstvo pro místní rozvoj ČR.

Dokument byl projednán a schválen na veřejném zasedání zastupitelstva dne 29.6.2017.

Aktualizace dokumentu byla schválena na veřejném zasedání dne 7.12.2021, změny jsou označeny „Aktualizace 2021“.

Aktualizace dokumentu byla schválena na veřejném zasedání dne 11.12.2023, změny jsou označeny „Aktualizace 2023“.

A. ANALYTICKÁ ČÁST

A.1 CHARAKTERISTIKA OBCE

1. Charakteristika území

Tabulka č. 1 : Umístění v rámci ČR a kraje

Status	obec
Region soudržnosti:	Severovýchod
Kraj	Pardubický kraj
Obec s rozšířenou působností (ORP):	Chrudim (vzdálenost cca 20,7 km)
Obec s pověřeným obecním úřadem (POU):	Chrast (vzdálenost cca 10,6 km)
Okres:	Chrudim
Katastrální výměra	1172 ha
Počet obyvatel	411 (2016)
Zeměpisné souřadnice	49°55'47" s. š., 16°1'52" v. d.
Nadmořská výška	237 m n.m.

Zdroj: www.risy.cz

Obec Jenišovice se skládá z 5 místních částí (obcí), jsou to:

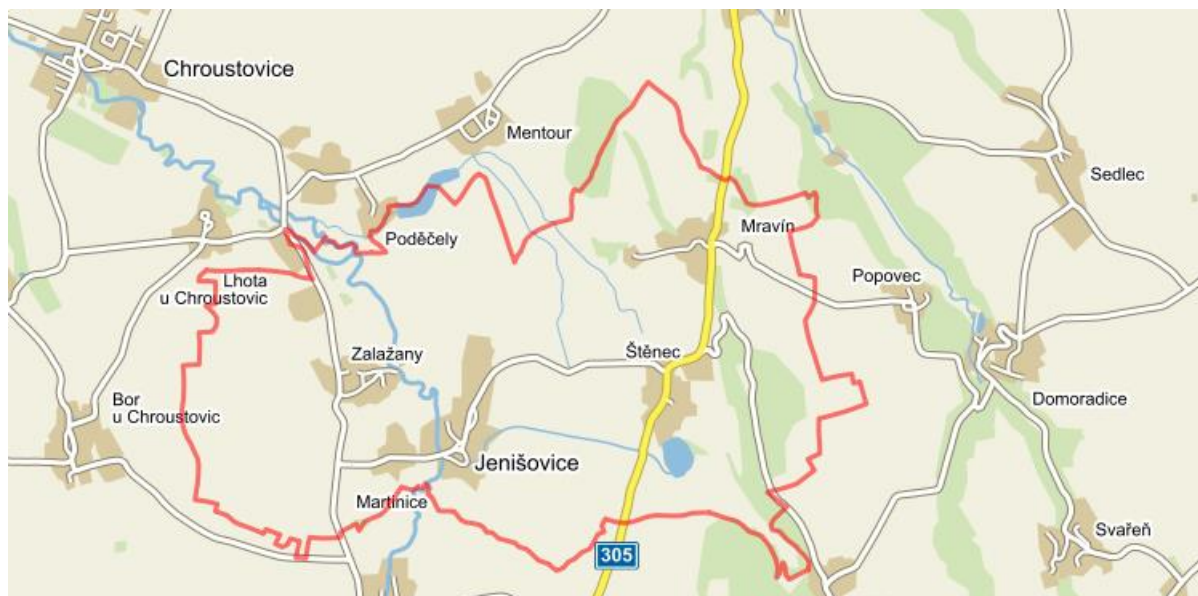
- Jenišovice
- Štěnec - sloučen s obcí Jenišovice k 1 .7 . 1985
- Mravín - k 1 .1 . 1966 sloučen s obcí Štěnec
- Zalažany - sloučeny s obcí Jenišovice k 1 .7 . 1960
- Martinice - k obci náležely od 19.století

Obec Jenišovice

Obec Jenišovice dříve patřila okresem k Vysokému Mýtu, od r. 1960 patří k okresu Chrudim. Celková rozloha obce činí 1 172 hektarů, z toho 995 ha zemědělské půdy, 73 ha lesní půdy, 19 ha tvoří vodní plochy a 19 ha je zastavěno. Nachází se zde živočišné středisko AGRA Jenišovice a .s . .

Jenišovice se několik let účastnily soutěže Vesnice roku Pardubického kraje

a jsou právem hrdé na ocenění, které získaly v rámci této soutěže. První přišlo v roce 2006 v podobě Modré stuhy za společenský život v obci. To druhé a cennější přišlo o tři roky později - Zlatá stuha a titul "Vesnice Pardubického kraje roku 2009".



Zdroj: www.mapy.cz

Jenišovice

Místní část Jenišovice s výrazným panoramatem leží 18 kilometrů východně od Chrudimi a 10 km západně od Vysokého Mýta v nadmořské výšce 237 metrů. Protéká jí řeka Novohradka (též zvaná Olšinka), do níž se v obci vlévá Řepnický potok. První zmínka pochází již z r. 1088. ve 13. stol. vznikaly na Chrudimsku vodní mlýny, které postupem času byly modernizovány, i zde v naší obci. Dnes je v bývalém mlýně malá vodní elektrárna. V dřívějších letech se v Jenišovicích vyráběly a opravovaly hudební nástroje. Střed Jenišovic je zvláště dominantou kostela "Nejsvětější Trojice" uvedený ve státním seznamu kulturních památek. Vesnice celkově zachovává starý ráz, ve 20. století přibyla řada novostaveb, které architektonicky z celkového rázu obce rušivě nevybočují. V obci je pošta, sportovní a kulturní areál „Ostrůvek“, dětské a multifunkční hřiště s „Jedlou zahradou“, kulturní dům postavený po roce 1970 s hospodou a v současné době uzavřenou prodejnou. V obci je veř. vodovod, kanalizace (bez ČOV), veřej. osvětlení a rozhlas, místní část je plynofikována.

Štěnec

Místní část se nachází 2 km od Jenišovic. První zmínka o Štěnci je z r. 1372. Dříve byl samostatnou obcí, která spadala do soudního a politického okresu Vysoké Mýto. Prochází jím komunikace II. třídy ve směru Luže. Obytnou část tvoří typická venkovská zástavba s novými rod. domky. na návsi stojí zvonice a pomník s křížem a reliéfem P. Marie z roku 1895. V katastrálním území obce se nachází přírodní památka Kusá hora, jejíž součástí je i lokalita Štěnecký rybník o rozloze 3,5 ha s přítokem potoka "Řepnického". Kolem jsou lesy, které lákají k procházkám a houbaření. V obci je veř. vodovod, kanalizace (bez ČOV), veřej. osvětlení a rozhlas.

Mravín

Vesnice Mravín leží 3 km severovýchodně od Jenišovic, v území historicky velmi aktivním. Mravín je malebná vesnice stranou od hlavních komunikačních tras. První historická zmínka pochází z roku 1457. Vesnice je výjimečná především zachovalostí původní urbanistické skladby vesnice až do dnešních dnů. Západně nad vesnicí se tyčí ostrožný kopec, s pomístním názvem „Hradisko“, z jihu chráněný strmým svahem a ze severu úvozem vytesaným v opuce. Lokalita je chráněna jako kulturní památka a svým nádherným výhledem láká k celoročním procházkám. od roku 1850 do roku 1961 byl Mravín samostatnou obcí,. V obci je veř. vodovod, veřej. osvětlení a rozhlas. která spadala do soudního a politického okresu Vysoké Mýto

Zalazany

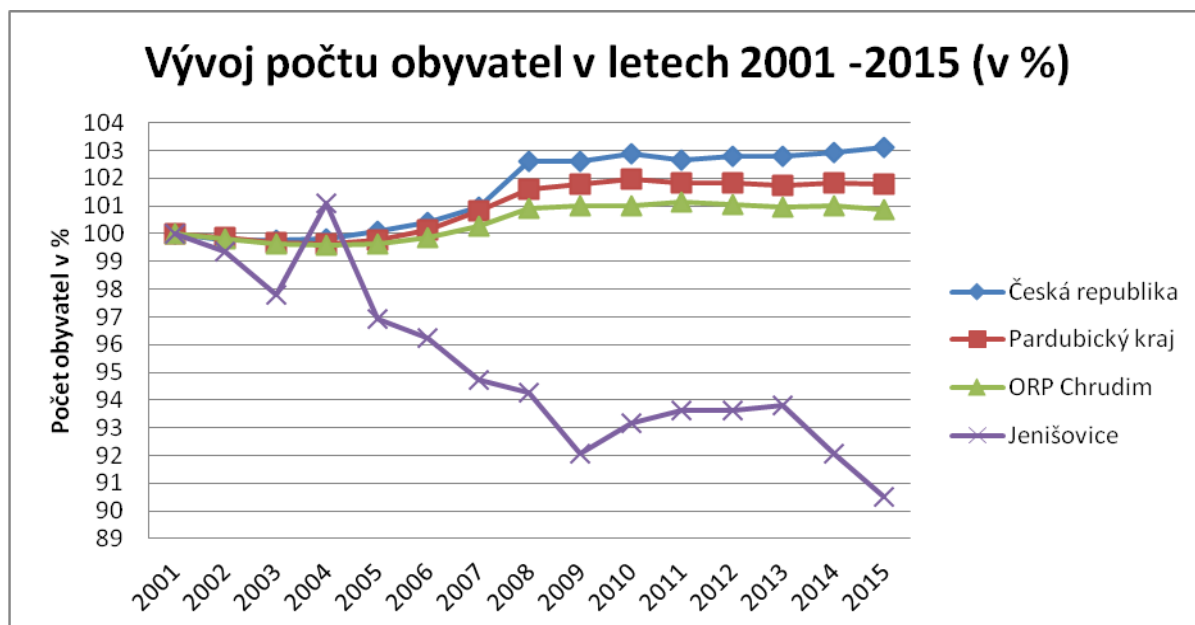
První písemná zmínka je z r. 1167, obec tvoří větší hospodářské usedlosti, opravené a vybudované rod. domky a přilehlé návsi s požární nádrží. Severně od obce je vybudován areál VEMA a .s . Chrudim - živočišné středisko. V obci je veř. vodovod, kanalizace (bez ČOV), veřejné osvětlení a rozhlas, obec je plynofikována.

Martinice

První zmínka o obci je z roku 1318. Martinice leží směrem jihovýchodně od Jenišovic. Martinice byly dříve osadou patřící k Jenišovicím a dnes je její místní částí. V obci je veř. vodovod, kanalizace (bez ČOV), veřej. osvětlení a rozhlas, obec je plynofikována.

2. Obyvatelstvo

Graf č. 1 : Vývoj počtu obyvatel v %



Zdroj: Český statistický úřad (www.czso.cz)

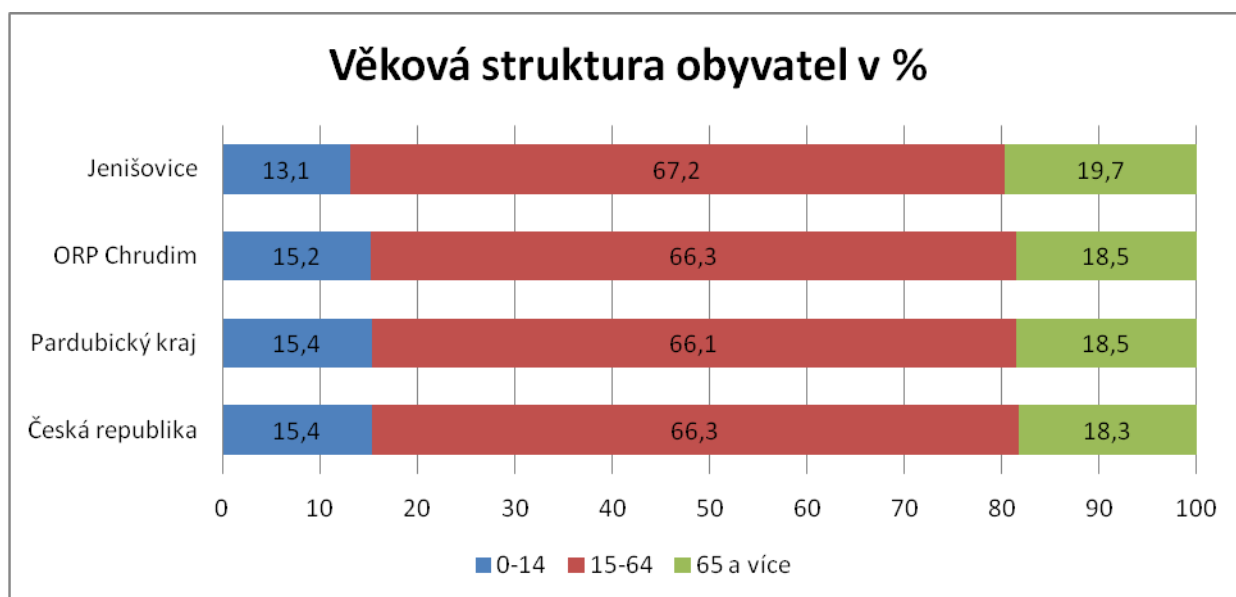
Graf znázorňuje vývoj počtu obyvatel obce Jenišovice (v procentech) ve srovnání s ORP Chrudim, Pardubickým krajem a Českou republikou. Z grafu je patrné, že počet obyvatel v obci má klesající tendenci, i když celkový počet obyvatel ve státě, kraji i ORP roste. Pro názornost v roce 2001 měla obec Jenišovice 454 obyvatel, ale v roce 2015 už jenom 411 obyvatel (data k 31.12.). Důvodů úbytku obyvatel je více např. chybí škola, školka lékař obchod atd. Jedním z hlavních důvodů, se kterým se potýká většina malých obcí, je stěhování lidí do větších měst ať za prací, nebo kvůli dostupnosti služeb.

Tabulka č. 2 : Vývoj pohybu obyvatelstva a jeho počet v letech 2001 - 2015

Rok	Narození	Zemřelí	Přistě- ho- valí	Vystě- ho- valí	Přírůs- tek přiro- zený	Přírůs- tek mi- grační	Přírůs- tek celkový	Stav 31.12.
2001	1	8	8	4	-7	4	-3	454
2002	3	5	10	11	-2	-1	-3	451
2003	2	5	7	11	-3	-4	-7	444
2004	8	5	16	4	3	12	15	459
2005	2	6	4	19	-4	-15	-19	440
2006	3	4	14	16	-1	-2	-3	437
2007	3	8	9	11	-5	-2	-7	430
2008	8	3	6	13	5	-7	-2	428
2009	3	5	2	10	-2	-8	-10	418
2010	8	4	10	9	4	1	5	423
2011	4	8	12	4	-4	8	4	425
2012	4	3	6	7	1	-1	-	425
2013	6	4	8	9	2	-1	1	426
2014	4	3	8	17	1	-9	-8	418
2015	5	5	7	14	-	-7	-7	411

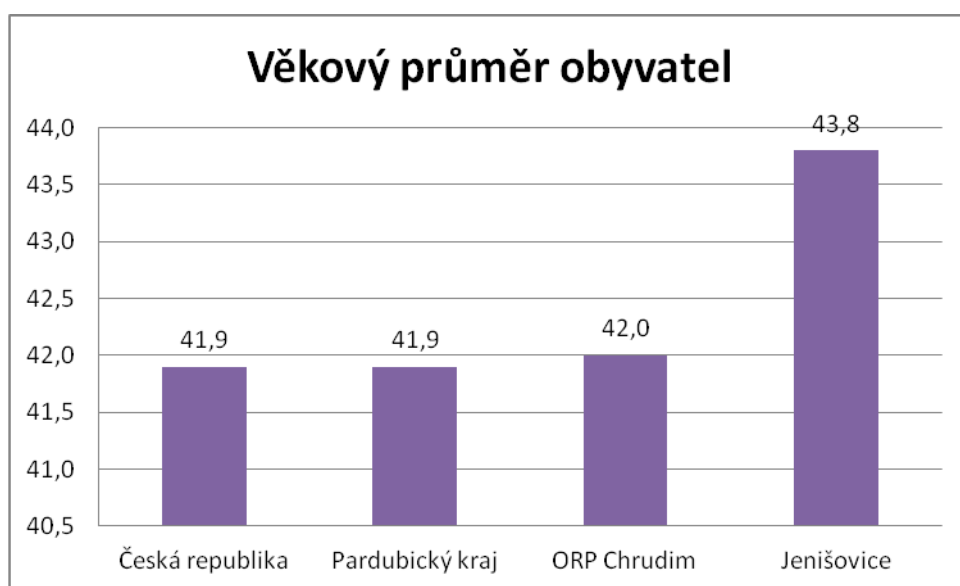
Zdroj: Český statistický úřad (www.czso.cz)

Graf č. 2 : Věková struktura obyvatelstva k 31. 12. 2015



Zdroj: Český statistický úřad (www.czso.cz)

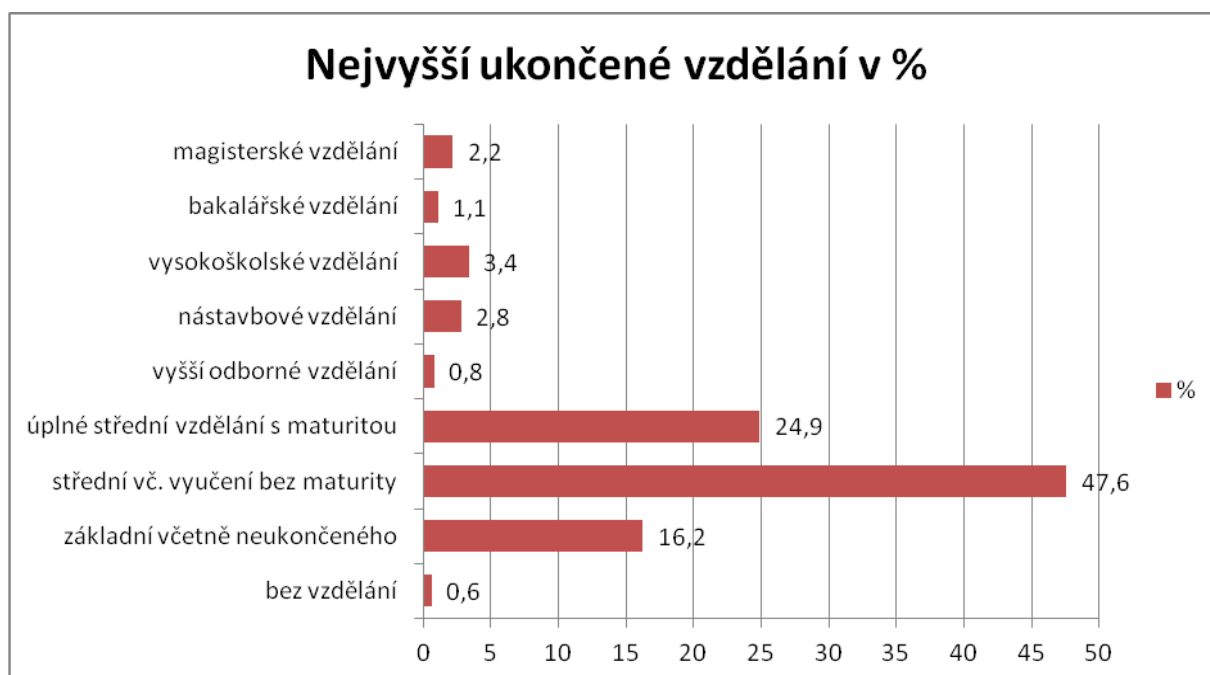
Graf č. 3 : Věkový průměr obyvatel



Zdroj: Český statistický úřad (www.czso.cz)

Z grafů č. 2 a 3 vyplývá, že v obci vyšší věkový průměr než je průměr v České republice i kraji. Domníváme se, že je to způsobené stěhováním mladých lidí do větších měst.

Graf č. 4 : Nejvyšší ukončené vzdělání



Zdroj: Český statistický úřad (www.czso.cz)

V obci je téměř polovina obyvatel starších 15 - ti let, kteří mají střední vzdělání vč. vyučení bez maturity. Téměř čtvrtina pak úplné střední vzdělání s maturitou.

Dle „Sčítání lidu, domů a bytů“ (dále SLDB) z roku 2011 je podíl ekonomicky aktivních obyvatel vyjíždějících za prací 35,4 %, je to v důsledku malého množství pracovních příležitostí v obci.

Spolková činnost

Myslivecký spolek „Olšinka“ z .s . Jenišovice

Spolek má 17 členů, hlavní činností je péče o zvěř, příkrmování v zimních měsících, hubení zvěře škodící myslivectví v zájmu zachování drobné zvěře

ČČK Jenišovice

Spolek má 20 členů, hlavní činností je pořádání kulturních akcí v obci

ČČK Štěnec – Mravín

Spolek má 14 členů, hlavní činností je pořádání kulturních akcí v obci

SDH Zalažany

Spolek má 6 členů

SDH Štěnec – Mravín

Spolek má 26 členů (z toho jeden do 18 let), hlavní činností je ochrana majetku občanů proti požárům a povodním, pořádání sportovních a kulturních akcí, soutěže v požárním sportu

SDH Jenišovice

Spolek má 32 členů (z toho jeden do 18 let), hlavní činností je ochrana majetku občanů proti požárům a povodním, pořádání sportovních a kulturních akcí, soutěže v požárním sportu

Mravínnám

Spolek má 27 členů, hlavní činností je hájení zájmů místních občanů a vlastníků nemovitostí vč. ochrany životního prostředí a propagace obce, pořádání vzdělávacích programů, zlepšování veřejného prostranství

Spolková činnost je podporována ze strany obce každoročně sponzorským darem každému spolku. Dále je financována dle možnosti jednotlivých spolků tj. výtěžná činnost, dary, dobrovolné vstupné atd. .

Sportovní kluby

HC Sokol Jenišovice – oddíl ledního hokeje

Klub má 23 členů, hlavní činností je sport, kterým reprezentují obec v ledním hokeji (Neregistrovaná liga)

TJ Sokol Jenišovice z .s . – oddíl kopané

Klub má 27 členů, hlavní činností je sport, kterým reprezentují obec v kopané (4. třída okresu Chrudim)

Sportovní kluby jsou podpořeny každoročně též sponzorským darem ze strany obce. Dále jsou financovány klubovými příspěvky a sponzorskými dary.

Akce pořádané v obci:

Kulturní a společenský život je v obci zajištěn především spolky působícími v jednotlivých místních částech.

Babský bál – každoročně na přelomu únor, březen – organizován ČČK Jenišovice ve spolupráci s SDH Jenišovice

Dětský karneval - každoročně na přelomu únor, březen – organizován ČČK Jenišovice ve spolupráci s SDH Jenišovice

Pálení čarodějnic – 30.dubna – v několika místních částech

Dětský den – každoročně červen, červenec ČČK Jenišovice, ČČK Štětec, Mravín, Mravínnám (spolek pořádá ve své místní části)

Rybářské závody na rybníčku - 1x ročně – červenec ,srpen – SDH Štětec, Mravín

Turnaj v ping-pongu – 1x ročně – SDH Štětec, Mravín

Turnaj v ping-pongu - 1 x ročně nadšenci z Jenišovic

Posezení s hudbou – 1x ročně - SDH Štětec, Mravín

Zpívání u vánočního stromku – 1x ročně – spolek dle místní části

Putování se strašidly – 1x ročně – ČČK Jenišovice ve spolupráci s SDH Jenišovice

Přehled dechových kapel – každoročně září – Obec Jenišovice ve spolupráci se spolky

Vánoční koncert – každoročně prosinec – Obec Jenišovice

Pomlázková zábava - 1x ročně – ČČK Jenišovice

Memoriál Bohuslava Myšky - 1x ročně – duben – SDH Jenišovice

Malá kopaná – turnaj 1x ročně – SDH Jenišovice, SDH Štěnec, Mravín

Lávka - 1x ročně červen/červenec – SDH Jenišovice

Benátská noc - 1x ročně – červenec/srpen – SDH Jenišovice

Fotbalový zápas (stará garda vs SDH) - 1x ročně září – SDH Jenišovice

Vyhlídkové lety vrtulníkem – Mravínnám

Sousedské besedy – 4x ročně Mravínnám

Akce pro veřejnost „Uklidme Česko“ – Mravínnám

Komentované exkurze - Mravínnám

Přednášky a kulturně – vzdělávací akce – několikrát za rok – Mravínnám, obec Jenišovice

Výstavy – Obec Jenišovice ve spolupráci s ČČK Jenišovice

Akce pořádané ve všech místních částech jsou vždy hlášeny místním rozhlasem. Občané mají možnost se dozvědět o akcích prostřednictvím plakátů na vylepovacích plochách, zveřejněním na internetových stránkách obce i na stránkách sousedních obcí.

Obec dosud neměla problémy se sociálně vyloučenými lokalitami, s výskytem socio-patologických jevů, národnostními menšinami a ani se sociálně slabými obyvateli či skupinami obyvatel.

3. Hospodářství

V obci Jenišovice (vč. všech místních částí) od pradávna převažuje zemědělská činnost. Většina občanů se v menší či větší míře zemědělství věnuje.

Na území obce je největším ekonomickým subjektem AGRO Jenišovice a.s. (sídlo má v Lozicích), které je zároveň hlavním zaměstnavatelem v obci. V obci působí další právnické i fyzické osoby viz tabulka.

Tabulka č. 3 : Podnikatelské subjekty podle právní formy k 31.12.2016

	Registrované podniky	Podniky se zjištěnou aktivitou
Celkem	79	37
Fyzické osoby	62	32
FO podnikající dle živnostenského zákona	50	21
FO podnikající dle jiného než živnost. zákona	6	6
Zemědělství podnikatelé	6	5
Právnické osoby	17	5
Obchodní společnosti	4	2

Zdroj: Český statistický úřad (www.czso.cz)

Tabula č. 4 : Velikostní struktura podniků v roce 2015

do 10 zaměstnanců	4
10 - 49 zaměstnanců	0
50 - 249 zaměstnanců	0
nad 250 zaměstnanců	0
nezjištěno	46

Zdroj: Český statistický úřad (www.czso.cz)

**Tabulka č. 5 : Podnikatelské subjekty podle odvětví
k 31.12.2016**

Odvětví	Registrované podniky	Podniky se zjištěnou aktivitou
A Zemědělství, lesnictví, rybářství	13	8
B-E Průmysl celkem	14	8
F Stavebnictví	15	5
G Velkoobchod a maloobchod ..	4	.
H Doprava a skladování	.	.
I Ubytování, stravování a pohostinství	5	4
J Informační a komunikační činnosti	.	.
K Peněžnictví a pojišťovnictví	6	5
L Činnosti v oblasti nemovitostí	1	.
M Profesní, vědecké a ..	5	2
N Administrativní a podpůrné činnosti	.	.
O Veřejná správa a obrana..	5	3
P Vzdělávání	1	.
Q Zdravotní a sociální péče	.	.
R Kulturní, zábavní a rekreační činnosti	3	.
S Ostatní činnosti	4	1
X nezařazeno	.	.

Zdroj: Český statistický úřad (www.czso.cz)

Poznámka: V tabulkách není zohledněno AGRO Jenišovice a.s. (i když je to největší zaměstnavatel) , protože má sídlo v Lozicích a není tudíž reportován jako subjekt působící v obci.

Provozovna obchodu je v současné době uzavřena. do jednotlivých částí zájíždí pojízdná prodejna pečiva (každý den), popř. uzenin a čerstvého masa.

Obec v roce 2015 koupila do svého vlastnictví kulturní dům v Jenišovicích, ve kterém se nachází prostory obchodu, pohostinství, taneční sál a další prostory obytné i skladovací. Prostory pohostinství jsou v současné době pronajaty k podnikání. Pohostinství v ostatních místních částech částečně též fungují.

Návštěvníci mají možnost navštívit Kostel Nejsvětější Trojice v Jenišovicích , přírodní památku Kusá hora, jejíž součástí je i lokalita Štěnecký rybník ve Štěnci. Obec Jenišovice je mimo hlavní trasy, cestovní ruch tedy není příliš aktivní.

4. Infrastruktura

Dopravní infrastruktura vč. obslužnosti

Dopravní infrastruktura obce Jenišovice nelze vyjádřit jednotně, protože je tvořena více místními částmi a v každé je trochu jiná situace. V obci není vlaková zastávka, nejbližší železniční stanice se nachází v Chrasti vzdálené 9 kilometrů od obce a v Uhersku vzdáleném 11 kilometrů od obce. Všeobecně lze říci, že je v obci málo autobusových spojení, nebo nevyhovující spoje.

Jenišovice, Martinice

vesnice leží mimo hlavních tahů na spojnici mezi silnicí č. 305 z Luže do Stradouně a silnicí z Luže do Chroustovic

Mravín, Štěnec

vesnicemi prochází silnice č. 305 z Luže do Stradouně

Založany

vesnicí prochází silnice z Luže do Chroustovic

Technická infrastruktura

Kanalizace – v obci není zavedena centrální kanalizace, vybudování centrální kanalizace dle zpracované projektové dokumentace je velmi finančně nákladné z důvodu vysoké vzdálenosti jednotlivých místních částí. V současné době se obec zabývá možnostmi likvidace odpadních vod v jednotlivých místních částech.

V současnosti je v místních částech obce (mimo MČ Mravín) dešťová kanalizace s výusti do řeky Novohradky, nebo do Řepnického potoka. Do těchto kanalizací jsou svedeny některé kanalizační přípojky z domů. Obec musí zajistit rozборы vypouštěných odp. vod ze všech výustí kanalizace a rozборы vody v řece Novohradce. Z výsledků pravidelných rozborů v roce 2016 se nezjistilo zhoršení kvality vody v řece Novohradce vypouštěním odpadních vod do vodotečí.

Vodovod – vodovod je zaveden ve všech místních částech.

Místní části Založany, Martinice, Jenišovice a větší část Štěnce jsou zásobovány vodou z vodního zdroje „Měrkovec“. Ten vlastní a provozuje Agro Jenišovice a.s. obci vodu prodává přes vodoměrné šachty v Jenišovicích a ve Štěnci. V těchto uvedených místních částech vlastní a provozuje vodovod obec, s výjimkou několika domů ve Štěnci a dvou domů v Jenišovicích,

kteřé zásobuje Agro Jenišovice a.s. Kvalita dodávané vody je dobrá, ale má vysokou tvrdost.

Místní část Mravín je zásobována pitnou vodou ze studny, která se nachází v dolní části obce s čerpací stanicí. Voda se přečerpává do vodojemu nad Mravínem a odtud je pak vodovodním řádem rozvedena po obci. Vodovod je majetkem VaK Chrudim a.s. a provozuje ho Vodárenská společnost Chrudim a.s. .

V Zalažanech je vodovod propojen s vodovodním řádem z Chroustovic. V případě potřeby je možné zásobování vodou z jiného vodního zdroje.

Plynofikace – plyn je zaveden pouze v některých místních částech.

Místní části Zalažany, Martinice a Jenišovice jsou od roku 1999 plně plynofikovány, přesto obyvatelé využívají i jiné zdroje vytápění.

Ve Štěnci a v Mravíně převládá vytápění tuhými palivy. O plynofikaci těchto místních částí se zatím neuvažuje.

Elektrická síť - ve všech místních částech je dostačující.

Internet - V obci je bezdrátový internet provozovaný firmou Unet s.r.o. Po-lička, dále je možnost napojení pevného internetu u telekomunikačního operátora O2. Případně lze řešit individuálně prostřednictvím mobilních operátorů.

Veřejný rozhlas – ve všech místních částech je zaveden místní rozhlas.

Veřejné osvětlení – je ve všech místních částech zavedeno a udržováno.

Nakládání s odpady - Obec zajišťuje třídění odpadů produkovanými občany. V místních částech jsou sběrné kontejnery na plast, papír a sklo, dále obec zajišťuje sběr bio-odpadu, který je smluvně odvážen do kompostárny do obce Slatina u Vysokého Mýta. Občané mohou odevzdat vysloužilé elektrospotřebiče na určená sběrná místa. Na železný odpad jsou stále umístěny dva kontejnery.

Komunální odpad je 1x za 14 dnů odvážen TS Hlinsko s.r.o. a 2x ročně je zajištěn sběr objemného a nebezpečného odpadu. Skládky odpadů v obci nejsou.

5. Vybavenost obce

Zdravotnictví

Do obce jednou měsíčně dojíždí obvodní praktický lékař pro dospělé, popř. návštěvní služba probíhá po individuální dohodě. Nejbližší zdravotní středisko se nachází v Chroustovicích (vzdálených cca 5 kilometrů), nebo v Luži (vzdálené cca 7 kilometrů).

Sociální péče

Sociální služby zajišťuje „Oblastní charita Nové Hrady“, které obec poskytuje pravidelně 1 x ročně sponzorský dar. Dále pak „Oblastní charita Pardubice“.

V katastru obce se nenachází žádné pobytové zařízení sociálních služeb. Jednotlivci z řad starších občanů využívají služeb domovů pro seniory v Luži a Vysokém Mýtě (vzdáleném cca 16 km).

Školství

V katastru obce se nenachází žádný typ školního ani předškolního vzdělávání. Mateřská škola i základní škola se nachází v Luži (vzdálené cca 7 km) a v Chroustovicích (vzdálených cca 5 km).

Kultura

Obec má ve vlastnictví kulturní dům v Jenišovicích s tanečním sálem, venkovní areál „Ostrůvek“ a budovu bývalé školy – vše lze pronajmout k oslavám, popř. kulturním akcím.

Jsou zde dochovány tradice, jako je:

Vodění Jidáše – velikonoční tradice zachovaná v mnoha obcích kolem Vysokého Mýta, Luže a Chroustovic

Tříkrálová sbírka

Mikulášská nadílka – každoročně chodí Mikoláš s čerty vesnicí s nadílkou

6. Životní prostředí

Tabulka č. 6 : Druhy pozemků rok 2015

Celková výměra pozemku (ha)	1 172
Orná půda (ha)	868
Chmelnice (ha)	0
Vinice (ha)	0
Zahrady (ha)	20
Ovocné sady (ha)	13
Trvalé travní porosty (ha)	93
Zemědělská půda (ha)	994
Lesní půda (ha)	74
Vodní plochy (ha)	19
Zastavěné plochy (ha)	19
Ostatní plochy (ha)	67
Koeficient ekologické stability (%)	0,23

Zdroj: www.risy.cz

Stav životního prostředí

Nejlepší bonita půdy v obci, je v katastru Zalažan.

Největší ohrožení erozí je v místní části Mravín, kde po náhlých vydatných deštích dochází k povrchovému odtoku vody s půdou přes intravilán obce, kde způsobuje škody na obecním i soukromém majetku. Dochází k zaplavení dvorků a objektů obyvatel a obce. Bylo započato se zpracováním projektu „ Protipovodňových opatření Mravín “, ale z důvodu nedořešených vlastnických vztahů k pozemkům byly práce na projektu dočasně pozastaveny. K řešení situace v Mravíně bylo na konci roku 2016 SPÚ vyhláškou oznámeno zahájení KPÚ v katastr. území Mravín a Štěnec. Dosud v obci pozemkové úpravy nebyly.

Kvalita ovzduší je v obci ovlivňována dvěma tepelnými elektrárnami v Opatovicích nad Labem a ve Chvaleticích. Další dopad na kvalitu ovzduší má individuální vytápění domů pevnými palivy.

Kvalita vody v řece Novohradce je poměrně dobrá, horší se při malém průtoku v období beze srážek. Z významné vodní plochy lze uvést Velký Štěnecký rybník se zatopenou plochou cca 4,8 ha, kvalita vody je ovlivněna stavem přítoku a v letních měsících teplým počasím.

Ohrožení hlukem v obcích opět nelze jednotně popsat. Zatímco místní části Jenišovice a Martinice leží zcela mimo hlavních tras, místními částmi Mravín a Štěnec prochází silnice II. Třídy, a tudíž je zde zatížení hlukem i výfukovými plyny větší.

Významné zdroje znečištění přímo v obci nejsou, občasné problémy byly s kotelnou opravárenských dílen Agra Jenišovice a.s. ve Štěnci při roztápění kotle na pevná paliva. Nejvýznamnější zdroje znečištění jsou již zmiňované tepelné elektrárny.

Za Brownfieldy by se dali považovat řadu let nevyužité a polorozpadlé stavby dvou bývalých výkrmen prasat v katastru obce Zalažany v majetku ZD Jenišovice (v likvidaci) a od roku 2016 uzavřena výkrmna prasat též v katastru Zalažan v majetku Agra Jenišovice a.s. Další je „zbořeniště“ v katastru obce Štěnec po požáru objektu výkrmny býků.

Lokality s ekologickou zátěží jsou bývalé skládky komunálního odpadu v jednotlivých místních částech. Jedná se o dřívější způsob „organizovaného ukládání odpadů“, kdy MNV např. nechalo vyhloubit jámu, kam obyvatelé vyváželi nepotřebný materiál.

Ochrana životního prostředí:

Přírodní památka Kusá hora – nachází se ve více kat. území na celkové ploše 183 ha. do obce zasahuje v k.ú. Štěnec. Zřízena byla v roce 1996. je pozoruhodná výskytem ohrožených a zvláště chráněných druhů rostlin a porostů včetně chráněných druhů živočichů. Součástí je i Velký Štěnecký rybník, kde se např. vyskytuje chráněná rostlina Pruska obecná.

Nejdůležitější významné krajinné prvky (dále VKP) v obci jsou:

VKP „Mentourský les“ - jedná se o nejteplomilnější les na Vysokomýtsku, vyznačuje se výskytem vzácných rostlin. Registrace VKP byla v roce 2002.

VKP „Stráň u Mravína“ - opět významná výskytem vzácných rostlin. Registrace VKP byla v roce 2002.

7. Správa obce

Obecní úřad a kompetence

Obec Jenišovice je obcí I. stupně vykonává přenesenou správu a správu obce.

Obec má celkem 2 zaměstnance na plný úvazek a v sezóně najímá 2 – 3 pracovníky ve spolupráci s úřadem práce na veřejně prospěšné práce. Případy potřeby výkonu konkrétních činností (knihovnice, kronikáři apod.) a případy nárazového zvýšení množství práce řeší obec brigádnicky v rámci DPP.

Zastupitelstvo obce je devítičlenné. Starosta je pro výkon funkce dlouhodobě uvolněn ze svého pracovního poměru na základě pracovněprávních předpisů. Místostarosta, stejně jako ostatní členové zastupitelstva, jsou neuvolnění.

Finanční a kontrolní výbor je tříčlenný. Výborům předsedají členové zastupitelstva.

Bezpečnost

Obec je zapojena do systému zasílání varovných a výstražných zpráv prostřednictvím SMS zpráv od obce s rozšířenou působností, tj. od města Chrudim a HZS. Varovné zprávy jsou zasílány určeným členům JSDH Jenišovice.

Před nebezpečím, např. v případě ohrožení povodní, jsou občané varováni místním rozhlasem, zasíláním SMS zpráv. V případě dlouhodobého výpadku elektřiny je možné využít hlášení z požárního automobilu.

Obec má zpracovaný povodňový plán, v případě povodní nebo záplav je svolána povodňová komise.

Rizika živelných pohrom jsou podél toku řeky Novohradky v místních částech Jenišovice, Zalažany a částečně Martinice. V místní části Štěnec to je podél Řepnického potoka.

Rizika záplav jsou v místní části Mravín po vydatných přivalových deštích, kde dochází k zaplavení části obce vodou se zeminou z výše položených pozemků nad Mravínem.

Obec si nechala zpracovat „Studii protipovodňových opatření“, kde jsou doporučeny různé způsoby ochrany obyvatel a nemovitostí. Obec některá opatření již začala realizovat sama, v jednom případě převzaly realizaci Lesy ČR, st. podnik.

Do IZS je začleněna Jednotka SDH v kategorii „V“.

Míra kriminality dle ročních přehledů Policie ČR je v obci malá. Většinou se řešily drobné krádeže.

Přestupková komise (dle veřejnoprávní smlouvy s Městem Luže) neřešila za posledních 5 let žádný přestupek za obec Jenišovice.

Vnější vztahy a vazby

Obec je členem tří dobrovolných svazků obcí:

Svazek obcí Košumberska - kde se z Programu obnovy venkova Pardubického kraje řeší obnova obecního majetku

Svazek obcí „Rozšíření vodovodu Chroustovice“ - v současné době je před ukončením činnosti, protože cíl, rozšíření vodovodu, byl splněn.

Svazek obcí Jenišovice a Lozice - založen v roce 2015 za účelem společné žádosti obcí o dotaci na odkanalizování obcí a následného provozování. Vzhledem ke změně podmínek v odkanalizování okolních obcí (Radim) jeho poslání ztratilo na významu.

Obec je členem MAS Skutečsko, Košumbersko a Chrastcko z.s. k využití programů „Leader“

Přínosem zapojení obce do jednotlivých organizací je jednak možnost získání dotací, spolupráce, výměna zkušeností, získávání informací, a to vše za účelem dalšího rozvoje obce.

Partnerské obce obec nemá.

Hospodaření obce

Rozpočet obce na rok 2017 byl schválen jako schodkový:

příjmy: 7 175tis. Kč

výdaje: 9 566tis. Kč.

Do rozpočtového hospodaření je dle potřeby zapojován zůstatek peněžních prostředků z minulých let, aby byly finanční prostředky maximálně využívány.

Obec má zřízeny účty u České spořitelny a.s. a u České národní banky.

Se svými finančními prostředky obec hospodaří v souladu s příslušnými zákony a předpisy.

Zadluženost obce je nulová.

Nemovitý majetek obce je poměrně rozsáhlý – příkladně budovy:

Budova bývalé školy čp. 63 - přízemí slouží nejen našim občanům k pořádání rodinných oslav, ale i obci a místním spolkům k pořádání menších kulturních akcí. Dále se v přízemí této budovy nachází klubovna SDH Jenišovice, hasičská zbrojnice a Minimuzeum SDH. První patro je využíváno pro různé aktivity, jako jsou stolní tenis, kroužek keramiky, cvičení pro ženy a jednu bývalou třídu využívají jako klubovnu ženy z ČČK Jenišovice.

Budova kulturního domu čp. 55 - byla obcí zakoupena v nedávné době, v roce 2015. Tato budova není v dobrém stavu a je nutná celková rekonstrukce. Sál s kapacitou cca 200 lidí v prvním patře této budovy je využíván především k pořádání Babského bálu a Pomlázkové zábavy, v tomto patře se nachází ještě byt o velikosti 3+1. Ten je v současné době prázdný. V přízemí kulturního domu jsou prostory pohostinství a prostory pro obchod, který ale v současné době není v provozu.

Budova čp. 42 – úřadovna Obecního úřadu, Pošta, Místní knihovna a byt 2+1.

Stodola v Jenišovicích, sportovní kabiny a budova v areálu Ostrůvek, která slouží jako zázemí při pořádání kulturních akcí a rodinných oslav.

Obec vlastní ještě budovy v ostatních místních částech a to budovu čp. 35 ve Štěnci, kde se nachází hasičská zbrojnice, obecní místnost a klubovna SDH Štěnec, Mravín a stodolu. V obci Zalažany je to obecní domek s hasičárnou.

Dalším nemovitým majetkem obce jsou pozemky a stavby. Pozemky mimo intravilán obce jsou z velké části pronajímány místnímu podniku Agro Jenišovice a.s.

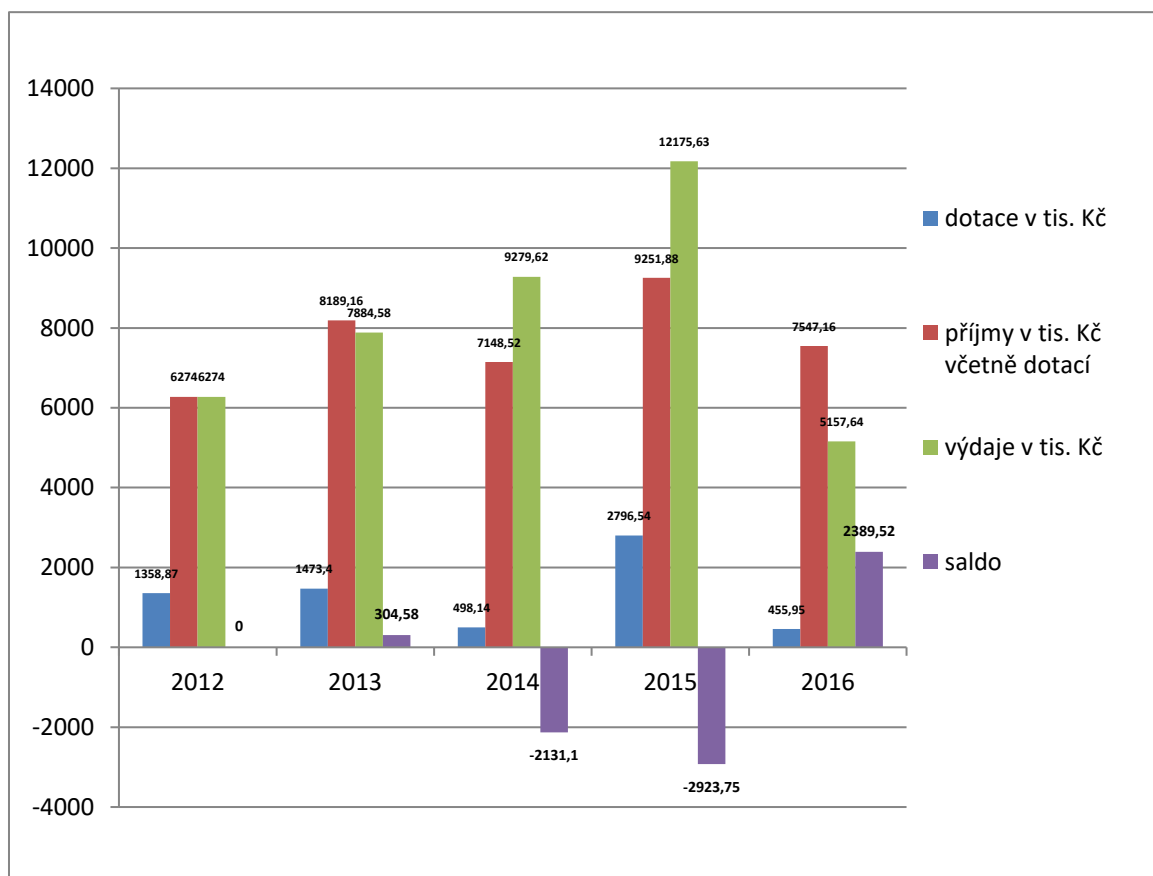
Správcem lesních pozemků je firma Městské lesy Vysoké Mýto s.r.o., se kterou má obec uzavřenu smlouvu na hospodaření v lesích.

Stavby – kanalizace, vodovod a jiné má ve své správě obec.

Obec majetek postupně opravuje, udržuje ho v dobrém stavu. Větší rekonstrukci bude nutné provést na kulturním domě čp. 55.

Veškerý majetek obec je řádně inventarizován a o průběhu a výsledcích inventur je pořizován záznam.

Graf č. 5 : Skutečné příjmy, výdaje a nenárokové dotace - roky 2012 až 2016.



Zdroj: vlastní dokumentace obce Jenišovice

A.2 VÝCHODISKA PRO NÁVRHOVOU ČÁST

Obec Jenišovice má vypracovaný „Strategický rozvojový dokument“ na roky 2016 – 2021. PRO je plně v souladu s tímto dokumentem.

1. SWOT analýza obce Jenišovice

1. Horninové prostředí a geologie

Silné stránky	Slabé stránky
<ul style="list-style-type: none"> Nízké radonové riziko z geologického podloží 	<ul style="list-style-type: none"> Opuštěné těžební prostory - vytěžený písník Sesuvné území na úbočí stráně nad Marvínem (v rámci VKP Stráň u Mravína)
Příležitosti	Hrozby
<ul style="list-style-type: none"> Vytěžený písník využít k plnění funkce protipovodňového opatření 	

2. Vodní režim

Silné stránky	Slabé stránky
<ul style="list-style-type: none"> Velký štěnecký rybník Zpracovaná studie protipovodňových opatření Vybudování „Poldru Kutřín“ na řece Krounce (st.podnikem Povodí Labe) 	<ul style="list-style-type: none"> Aktivní záplavová zóna Jenišovice – Zalažany Nízká retenční schopnost daná vysokým zorněním Provedené meliorace Řepnického a Mentourského potoka mají za následek rychlý odtok z krajiny
Příležitosti	Hrozby
<ul style="list-style-type: none"> Protipovodňová opatření blízká přírodě (zadržování vody v krajině) Komplex protipovodňových opatření - změna osevniho postupu na zemědělských půdách + vybudování poldru nad obcí Mravín 	<ul style="list-style-type: none"> Záplavy při přivalových deštích v MČ Mravín Ohrožení pozemků v krajině vodní erozí (k.ú. Mravín)

3. Hygiena životního prostředí

Silné stránky	Slabé stránky
<ul style="list-style-type: none"> • Kvalitní ŽP • Nízké radonové riziko • 7 stanovišť s nádobami na tříděný odpad • 2 sběrná místa na elektroodpad (Jenišovice, Štěněc) • Nenachází se zde žádná černá skládka TKO 	<ul style="list-style-type: none"> • Místní inverze • Vracení se k topení tuhými palivy • Občasné vytvoření nelegální skládky • Předpokládaná stará ekologická zátěž • Vypouštění odpadních vod do vodotečí
Příležitosti	Hrozby
<ul style="list-style-type: none"> • Odkanalizování místních částí • Vytvoření areálu pro ukládání popř. kompostování odpadu rostlinného původu u zemědělského areálu v Jenišovicích • Hygienická clona ze zahuštěných výsadeb původních dřevin kolem výkrmny prasat v Zalažanech a zemědělského areálu ve Štěnci 	<ul style="list-style-type: none"> •

4. Ochrana přírody a krajiny

Silné stránky	Slabé stránky
<ul style="list-style-type: none"> • Přírodní památka Kusá Hora • VKP Mentourský les • Stráň u Mravína 	<ul style="list-style-type: none"> • Nedostatečná ekologická stabilita území • Rozsah krajinné zeleně a polních cest byl v minulosti silně redukován
Příležitosti	Hrozby
<ul style="list-style-type: none"> • Zlepšení prostupnosti krajiny • Zvýšení podílu krajinné zeleně • Posílení ekologické stability 	

5. Zemědělský půdní fond a pozemky určené k plnění funkcí lesa

Silné stránky	Slabé stránky
<ul style="list-style-type: none"> • Příznivé klimatické a půdní podmínky • Lesní porosty v intenzivně obdělávané krajině 	<ul style="list-style-type: none"> • Nevhodný způsob orby až na hranu příkopu – splav ornice z polí • Nevhodná skladba lesních porostů • Nízká retenční schopnost • Chybějící polní cesty • Špatně přístupné lesní pozemky k.ú.Mravín – chybí lesní cesty (svážnice)
Příležitosti	Hrozby
<ul style="list-style-type: none"> • Komplexní pozemkové úpravy • Zlepšení přístupnosti pozemků – obnova cest • Aplikace agrotechnických opatření vedoucích ke vhodnějšímu způsobu obhospodařování • Protierozní opatření 	<ul style="list-style-type: none"> • Ohrožení lesů kalamitami • Ohrožení pozemků vodní erozí v k.ú. Mravín • Smrkové monokultury • Vznik topolových plantáží

6. Veřejná dopravní a technická infrastruktura

Silné stránky	Slabé stránky
<ul style="list-style-type: none"> • Vodovod • Kanalizace • Silnice II. a III. třídy • Plynovod (mimo místní část Mravín, Štěnec) 	<ul style="list-style-type: none"> • Spojená kanalizace dešťové vody a odpadní vody • Chybějící plynofikace Štěnce a Mravína
Příležitosti	Hrozby
<ul style="list-style-type: none"> • Odvádění odpadních vod do ČOV 	<ul style="list-style-type: none"> • Finanční nákladnost na kanalizaci

7. Sociodemografické podmínky

Silné stránky	Slabé stránky
<ul style="list-style-type: none"> • Nízká nezaměstnanost • Pošta • Fungující občanská sdružení • Sportoviště 	<ul style="list-style-type: none"> • Častá vyjížďka za prací • Málo pracovních příležitostí v obci • Zánik MŠ a ZŠ
Příležitosti	Hrozby
•	• Zrušení pošty

8. Bydlení

Silné stránky	Slabé stránky
<ul style="list-style-type: none"> • Převaha rodinných domů • Přírodní sportovní a kulturní areál • Stavební pozemky pro novou výstavbu • Dětské hřiště • Jedlá zahrada • Víceúčelové hřiště 	<ul style="list-style-type: none"> • Stáří domů • •
Příležitosti	Hrozby
<ul style="list-style-type: none"> • Pořádání kulturních akcí v přírodním kulturním areálu 	<ul style="list-style-type: none"> • Odchod mladé generace do větších center

9. Rekreace

Silné stránky	Slabé stránky
<ul style="list-style-type: none"> • Dobré podmínky pro pěší a cykloturistiku • Chalupaření • Zájem o turistiku 	<ul style="list-style-type: none"> • Chybí ubytovací zařízení (ubytovny, penziony, kempy)
Příležitosti	Hrozby
•	

10. Hospodářské podmínky

Silné stránky	Slabé stránky
<ul style="list-style-type: none">• AGRO Jenišovice, a.s.• V ÚP jsou určeny rozvojové lokality pro podnikání• Drobní živnostníci (kovář, truhlář, zedník, masáže, pedikúra)	<ul style="list-style-type: none">•
Příležitosti	Hrozby
<ul style="list-style-type: none">• Další rozšiřování podnikání	<ul style="list-style-type: none">•

2. Územní plánování

Program rozvoje obce je v souladu s platným územním plánem pro obec Jenišovice se všemi svými místními částmi.

3. Vyhodnocení dotazníkového šetření

Na počátku roku 2017 bylo ve všech místních částech provedeno dotazníkové šetření (ukázka otazníku v příloze), kterého se zúčastnilo 47% obyvatel nad 15 let.

Tabulka č. 7 :Odevzdané dotazníky podle místních částí

Místní část	Rozneseno	Vráceno (ks)	%
Jenišovice	169	85	50,3
Martinice	38	16	42,1
Mravín	31	11	35,5
Štěnec	57	28	49,1
Zalazany	58	22	37,9
Nevyplněno	X	4	2,4

Zdroj: Výsledky dotazníkového šetření

Statistické údaje z výsledků šetření:

Pozn. Procentuální vyjádření není ze všech obyvatel, ale z obyvatel, kteří vyplnili dotazník

1. Jak se Vám v obci žije?

více než 75% obyvatelům se v obci žije spíše až velmi dobře

2. Co se vám na obci nejvíce líbí?

67,5 % obyvatel se líbí klidný život v obci,

58,4 % blízkost přírody,

40,4% příznivé životní prostředí

3. Co se Vám na obci nelíbí?

72,5% je nespokojeno s nedostatkem či špatnou dostupností obchodů a služeb,

34,4% nezájmem lidí o obec,

24,4 % špatné mezilidské vztahy

4. Jaké služby Vám v obci nejvíce chybí?

Obchod

Škola, školka

5. Pokuste se zhodnotit obec z hlediska níže uvedených podmínek:

1 – výborně; 5 - nedostatečně

Odpověď	1	2	3	4	5
Bydlení	39,6%	47,2%	5,7%	0,6%	1,3%
Školství	0,0%	16,4%	13,2%	21,4%	34,0%
Zdravotnictví	3,8%	40,9%	16,4%	14,5%	11,9%
Veřejná doprava	5,0%	26,4%	30,8%	17,0%	13,8%
Kultura a společenský život	9,4%	52,2%	22,0%	6,3%	6,9%
Sportovní vyžití	15,1%	48,4%	17,0%	1,3%	11,9%
Životní prostředí	35,2%	52,2%	5,0%	2,5%	0,0%
Péče obce o své prostředí	33,3%	45,9%	13,2%	4,4%	1,9%
Podmínky pro podnikání	2,5%	12,6%	23,9%	6,3%	37,7%
Rozvoj obce	10,7%	49,1%	19,5%	8,8%	6,3%
Informovanost o dění v obci	26,4%	55,3%	9,4%	6,3%	1,3%

6. Mezilidské vztahy považujete za:

61,2% docela dobré až velmi dobré

29,7% ne moc dobré až špatné

7. Myslíte si, že obyvatelé mají dostatek příležitostí ke vzájemným společenským kontaktům?

62,8% spíše až rozhodně ano

26,8 spíše až rozhodně ne

8. Sledujete informace o dění v obci na web. stránkách?

43,3% občas (1x za měsíc)

28% vůbec

18,9% nemá internet

9,8% pravidelně

9. Jste ochoten/a udělat něco pro rozvoj obce?

67,1% spíše až rozhodně ano

11,2 spíše až rozhodně ne

10. Pokud ano jak se můžete zapojit?

Individuální odpovědi respondentů

11. Jak by se měla obec dál rozvíjet?

26,6% nedovede situaci posoudit

25,9 % využita kapacita ploch po výstavbu rod. Domů

24,7% rozrůstat se do cca 500 obyvatel

22,8 % zůstat stejně velká

12. Na co byste přednostně využil/a obecní finanční prostředky?

73% zřízení provozovny obchodu a služeb

40,9% podpora kulturních, společenských a sportovních aktivit

34,6% péče o veřejnou zeleň a prostředí v obci

23,9% rekonstrukce komunikací v obci, častější spoje veřejné dopravy

13. Pohlaví

52,8% muž

47,2% žena

14. Věk

Věk	%
15 - 29	13,9
30 - 45	29,5
50 - 64	28,3
65 a více	26,5
Nevyplněno	1,8

15. Žijete v obci (místní část)

Místní část	%
Jenišovice	50,3
Martinice	42,1
Mravín	35,5
Štěnec	49,1
Zalazany	37,9
Nevyplněno	2,4

16. Vaše vzdělání

Vzdělání	%
základní	9
stř.odborné	47
stř.odborné s maturitou	28,9
vyšší odborné	6
vysokoškolské	7,2
Nevyplněno	1,8

17. V obci

45,7% dotazovaných žije od narození

40,9% se přistěhovalo před více než 5 lety

7,3% se přistěhovalo v posledních 5-ti letech

6,1% se přistěhovalo v dětství s rodiči

18. Typ Vaší domácnosti

59,1% domácnost bez dětí

20,1% domácnost s nezaopatřenými dětmi

13,4% jiné (individuální odpovědi)

7,3% žijí spolu s rodiči

B. Návrhová část

B. 1 Strategická vize

Dlouhodobá vize zachycuje představu o tom, jak se bude obec ve dlouhodobém horizontu měnit a zlepšovat. Strategická vize obce je definována zejména na základě výsledků a závěrů předchozích bodů analytické části a také na základě jednání pracovní skupiny. Naplnění vize bude dosaženo realizací tohoto Programu rozvoje obce a následně na něj navazujících dokumentů stejného charakteru.

Vize obce Jenišovice

Obec Jenišovice je obcí, která svým občanům nabízí kvalitní život vyplývající z dobrého životního prostředí, bezpečnosti v obci a sociálního prostředí. Dlouhodobá spokojenost občanů vyplývá také z pestrého kulturního života, o který se starají především spolky působící v obci. Obec Jenišovice by si měla zachovat svůj venkovský ráz avšak v modernizované podobě.

B. 2 Cíle, opatření a aktivity

↑ - vysoká důležitost ↔ - střední důležitost ↓ - nízká důležitost

Zkvalitnit život v obci	body, důležitost	Od - do	Odpovědnost	Náklady (tis. Kč)	Zdroj financování
Údržba a obnova zeleně ve všech místních částech - parkové úpravy, péče o stromy,...	22 ↔	průběžně	starosta, zastupitelstvo	200	vlastní, dotace
Podpora provozu obchodu v obci	17 ↑	průběžně	starosta, zastupitelstvo	200	vlastní, dotace
Propagace obce a jejich místních částí, rozvoj a ochrana kulturního dědictví	18 ↑	průběžně	starosta, zastupitelstvo	10	vlastní
Údržba a obnova herních prvků (dětské hřiště) ve všech MČ	20 ↔	průběžně	starosta, zastupitelstvo	15	vlastní
Výdaje na obnovu veřejných prostranství obce ve všech místních částech obce: lavičky, vývěsní tabule, koše, autobusové čekárny,...	28 ↓	průběžně	starosta, zastupitelstvo	200	vlastní, dotace

<i>Aktualizace 2021</i> Výdaje na rozšíření veřejných prostranství obce ve všech místních částech obce, odpočinkové pergoly, zákoutí,...	28	↓	průběžně	starosta, zastupitelstvo	200	vlastní, dotace
<i>Aktualizace 2021</i> Podpora spolkové činnosti, nákup vybavení do kluboven, nákup pástystanů, a dalšího vybavení, ...		↑	průběžně	starosta, zastupitelstvo	300	vlastní, dotace

Rekonstrukce obecního majetku	body, důležitost		Od - do	Odpovědnost	Náklady (tis. Kč)	Zdroj financování
Rekonstrukce a modernizace kulturního domu v Jenišovicích - čp. 55	19	↑	dle fin. možností	starosta, zastupitelstvo	15 mil.	vlastní, dotace
Rekonstrukce kulturního přírodního areálu „Ostrůvek“	22	↔	dle fin. možností	starosta, zastupitelstvo	500	vlastní, dotace
Celková rekonstrukce objektu čp. 42 (stávající OÚ) - zateplení, fasáda atd.	26	↓	dle fin. možností	starosta, zastupitelstvo	900	vlastní, dotace
Oprava obecního domku ve Štěnci čp. 30	28	↓	dle fin. možností	starosta, zastupitelstvo	400	vlastní, dotace
Oprava „stodoly“ ve Štěnci - fasáda, omítky, vrata atd.	30	↓	2017 - 2020	starosta, zastupitelstvo	200	vlastní, dotace
Rekonstrukce Hasičské zbrojnice v Zalažanech	31	↓	dle fin. možností	starosta, zastupitelstvo	900	vlastní, dotace
<i>Aktualizace 2021</i> Rozšíření požární zbrojnice v Jenišovicích		↑	2022-2024	starosta, zastupitelstvo	1 mil.	vlastní, dotace
<i>Aktualizace 2021</i> Rekonstrukce objektu č.p.63 – výměna oken, elektroinstalace, voda, odpady,... atd.		↔	2022-2024	starosta, zastupitelstvo	3 mil.	vlastní, dotace
<i>Aktualizace 2021</i> Oprava autobusových zastávek		↔	2022-2024	starosta, zastupitelstvo	900	vlastní, dotace

Rozvíjet sportovní vyžití	body, důležitost		Od - do	Odpovědnost	Náklady (tis. Kč)	Zdroj financování
Podpora sportovních a zájmových aktivit v obci	13	↑	každoročně	starosta, zastupitelstvo	30	vlastní

Obnova sportovního areálu v Jenišovicích - rekonstrukce kabin,...	23	↔	dle fin. možností	starosta, zastupitelstvo	500	vlastní, dotace
Obnova a modernizace budov, ploch včetně sociálního zařízení v oblasti zdraví, sportu, volnočasových aktivit	28	↓	dle fin. možností	starosta, zastupitelstvo	800	vlastní, dotace

Ochrana obyvatel a majetku obce

	bod	body, důležitost	Od - do	Odpovědnost	Náklady (tis. Kč)	Zdroj financování
Komplex protipovodňových opatření Mravín	16	↑	dle fin. možností	starosta, zastupitelstvo	7mil.	vlastní, dotace
Oprava horské vpustě - Mravín	19	↑	dle fin. možností	starosta, zastupitelstvo	600	vlastní, dotace
Protipovodňová opatření - Jenišovice	31	↓	dle fin. možností	starosta, zastupitelstvo	500	vlastní, dotace

Infrastruktura

	bod	body, důležitost	Od - do	Odpovědnost	Náklady (tis. Kč)	Zdroj financování
Infrastruktura – II. Etapa zástavby území – rodinné domy Jenišovice	17	↑	dle fin. možností	starosta, zastupitelstvo	4 mil.	vlastní
Chodníky Zalažany	19	↑	2017 - 2020	starosta, zastupitelstvo	900	vlastní, dotace
Nová bytová zástavba ve Štěnci – dle územního plánu	20	↔	dle fin. možností	starosta, zastupitelstvo	1,5mil.	vlastní
Chodníky Štěnec	21	↔	2018-20	starosta, zastupitelstvo	300	vlastní, dotace
Chodníky Jenišovice	25	↔	dle fin. možností	starosta, zastupitelstvo	300	vlastní, dotace
Úprava návsi ve Štěnci	26	↓	2017 - 2020	starosta, zastupitelstvo	2mil.	vlastní, dotace
Chodníky Mravín	26	↓	dle fin. možností	starosta, zastupitelstvo	500	vlastní, dotace
Chodníky Martinice	26	↓	dle fin. možností	starosta, zastupitelstvo	500	vlastní, dotace
Úpravy v Zalažanech -komplexní řešení prostranství kolem požární nádrže	26	↓	dle fin. možností	starosta, zastupitelstvo	2mil.	vlastní, dotace

Oprava a zušlechtění prostranství pod čp. 4	28	↓	2020	starosta, zastupitelstvo	800	vlastní, dotace
Rekonstrukce zpevnění ploch v Mravíně	31	↓	dle fin. možností	starosta, zastupitelstvo	100	vlastní, dotace
<i>Aktualizace 2021</i> Úprava návsi v Jenišovicích		↑	2022-2024	starosta, zastupitelstvo	900	vlastní, dotace
<i>Aktualizace 2021</i> Vybudování překladiště bioodpadu, plochy k dočasnému uložení materiálu, atd. v Zalažanech		↑	2022-2024	starosta, zastupitelstvo	1,2 mil.	vlastní, dotace
<i>Aktualizace 2021</i> Vybudování cyklostezek, vybavení mobiliárem, podél naplánovaných tras		↓	2022-2024	starosta, zastupitelstvo	3 mil.	vlastní, dotace

Nakládání s odpadními vodami **body, důležitost** **Od - do** **Odpovědnost** **Náklady (tis. Kč)** **Zdroj financování**

Odkanalizování obce Jenišovice (MČ Jenišovice, Martinice, Zalažany)	11	↑	2018 -2022	starosta, zastupitelstvo	76mil.	vlastní, dotace
Řešení nakládání s odpadními vodami (Štěnec, Mravín)	21	↔	dle fin. Možností	starosta, zastupitelstvo	200	vlastní, dotace

Kulturní život v obci	body, důleži-tost	Od - do	Odpověd-nost	Náklady (tis. Kč)	Zdroj financo-vání
Uchování tradičních a tematických zvyklostí v obci	15 ↑	každoročně	starosta, zastupitelstvo	10	vlastní
Tradiční přehlídka dechových hudeb v přírodním kulturním areálu „Ostrůvek“	18 ↑	každoročně	Starosta, zastupitelstvo	30	vlastní, dotace
Vzdělávání a informace - přednášky, výstavy atd.	23 ↔	každoročně	starosta, zastupitelstvo	15	vlastní

Opravy a údržba obecního majetku	body, důleži-tost	Od - do	Odpověd-nost	Náklady (tis. Kč)	Zdroj financo-vání
Pravidelná obnova a údržba obecních lesů	20 ↔	každoročně	starosta, zastupitelstvo	200	vlastní, dotace
Oprava hřbitovní zdi v Jenišovicích	23 ↔	2017 -2018	starosta, zastupitelstvo	800	vlastní, dotace
Úprava ploch v Zalažanech na meziskládku - nově koupené pozemky	26 ↔	2017 -2018	starosta, zastupitelstvo	50	vlastní, dotace
„Aktualizace 2023“ Výměna lamp veřejného osvětlení za LED	↑	2024	starosta, zastupitelstvo	1 mil.	vlastní, dotace
Rekonstrukce požárních nádrží	31 ↓	dle fin. možností	starosta, zastupitelstvo	45	vlastní, dotace

Obnova polních a lesních cest	body, důleži-tost	Od - do	Odpověd-nost	Náklady (tis. Kč)	Zdroj financo-vání
Komplexní pozemkové úpravy v katastrálním území Mravín a Štěnec	21 ↔	2017-2020	SPÚ a obec	100	SPÚ

Body – zastupitelstvo obce a členové komise samostatně ohodnotili jednotlivé plánované aktivity, podle důležitosti přičemž 1 – nejdůležitější, 5 nejméně důležité, celkové hodnocení vycházelo z tohoto průzkumu.

B. 3 Podpora realizace programu

Zodpovědnost za realizaci:

Garantem Programu rozvoje obce Jenišovice bude zastupitelstvo obce v čele se starostou obce.

Zpřístupnění:

Program rozvoje obce bude zpřístupněn všem občanům na internetových stránkách obce www.obecjenisovice.cz , případně i k nahlédnutí v listinné podobě na obecním úřadě. Na obecních stránkách budou rovněž zveřejňovány informace o jeho plnění a aktualizaci.

Hodnocení naplňování programu:

Plnění PRO bude vyhodnocováno pravidelně jednou za rok, kdy dojde ke zhodnocení, zda dochází k naplňování priorit a stanovených cílů. Každoročně do 31. března následujícího roku bude na veřejném zastupitelstvu obce přednesena závěrečná zpráva z roku předešlého.

Aktualizace programu:

Za aktualizaci dokumentu zodpovídá zastupitelstvo obce. Aktualizace PRO budou prováděny v případě, že se vyskytnou nové problémy, situace vyžadující řešení nebo na podněty občanů. Dílčí revize PRO budou provádět zastupitelé obce. Aktualizace budou prováděny přímou úpravou PRO s uvedením termínu aktualizace a vyznačením provedených změn.